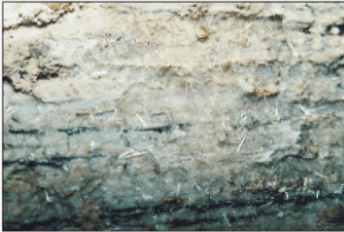
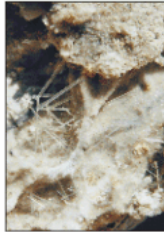


Les diverses formes du gypse à St-Léonard

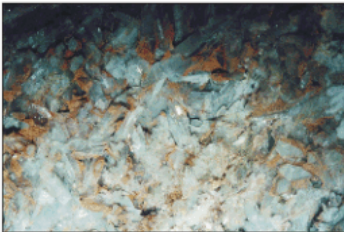
Cristallisation dans les fissures



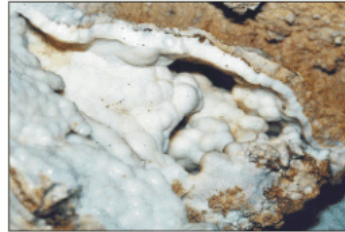
Aiguilles
Longueur : 10 mm
Epaisseur : 0.1 mm



Cristaux tabulaires
Longueur : jusqu'à 6 cm
Epaisseur : 5 mm

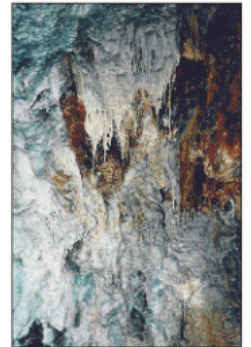


Cristallisation dans les zones toujours mouillées



Concrétions
L'eau coule sur la roche et le gypse précipite sous une forme arrondie.

Concrétions et stalactites filiformes
Dans une des petites cascades intermittentes de la paroi Sud, des stalactites très fines se forment mais se dissolvent aussi très rapidement.



Cristallisation sur les parois humides



Une pâte de gypse recouvre les parois humides. Dans chaque boule croît un petit cristal de gypse isolé de 5 à 10 mm de longueur.

Gypse

Formule chimique : $\text{CaSO}_4 \cdot 2\text{H}_2\text{O}$ (sulfate de calcium hydraté)
Système cristallin : monoclinique
Poids spécifique : 2.30-2.37
Dureté : 2 (très tendre, rayable avec l'ongle)