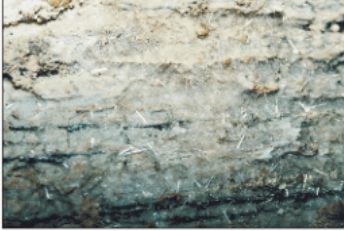
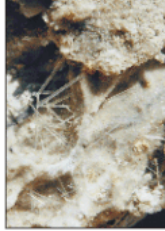


## Les diverses formes du gypse à St-Léonard

### Cristallisation dans les fissures



Aiguilles  
Longueur : 10 mm  
Epaisseur : 0.1 mm



Cristaux tabulaires  
Longueur : jusqu'à 6 cm  
Epaisseur : 5 mm

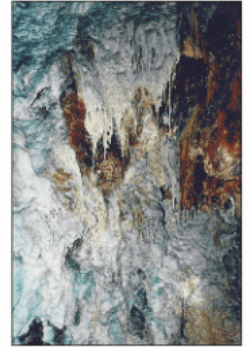


### Cristallisation dans les zones toujours mouillées



Concrétions  
L'eau coule sur la roche et le gypse précipite sous une forme arrondie.

Concrétions et stalactites filiformes  
Dans une des petites cascades intermittentes de la paroi Sud, des stalactites très fines se forment mais se dissolvent aussi très rapidement.



### Cristallisation sur les parois humides



Une pâte de gypse recouvre les parois humides. Dans chaque boule croît un petit cristal de gypse isolé de 5 à 10 mm de longueur.

### Gypse

Formule chimique :  $\text{CaSO}_4 \cdot 2\text{H}_2\text{O}$  (sulfate de calcium hydraté)  
Système cristallin : monoclinique  
Poids spécifique : 2.30-2.37  
Dureté : 2 (très tendre, rayable avec l'ongle)